

Thy Spildevand A/S
Tigervej 8
7700 Thisted
Kontakt: Alex Nedergaard Sørensen



THISTED KOMMUNE

Natur og Vandløb

8. juli 2026

SagsID.: 06.02.00-K08-42-26

Kontakt: Julie Hansen Bergstedt

Tlf.: 24 60 56 18

Email: julber@thisted.dk

Lovliggørende tilladelse for RBU med udledning til Gundtoft Å, udløb R7_53U

Thisted Kommune meddeler hermed lovliggørende udledningstilladelse efter Miljøbeskyttelseslovens¹ § 28 til udledning af tag- og overfladevand fra opland A51_91 til udløb R7_53U, Ydbyvej, Matr. 7000b, 7760 Hurup Thy, til Gundtoft Å.

Udløbets placering er (UTM32):

X: 462.402 Y: 6.286.307

Udledningstilladelsen omfatter regnbetinget udløb fra oplandet.

Tilladelsen er meddelt efter ansøgning fra Thy Spildevand A/S.

På de efterfølgende sider er udledningstilladelsen uddybet med vilkår og krav for opnået tilladelse.

Med venlig hilsen

Julie Hansen Bergstedt
Vandløbsmedarbejder
Plan og Miljø

¹ LBK nr. 1742 af 22/12/2025

1 Afgørelse

Hermed meddeler Thisted Kommune lovliggørende udledningstilladelse efter Miljøbeskyttelseslovens § 28 til udledning af tag- og overfladevand til Gundtoft Å, 7760 Hurup Thy.

Tilladelsen omfatter udledning af regnvand fra udløb i Gundtoft Å, fra det ansøgte opland. Se nærmere beskrivelse i afsnit 4 Redegørelse.

Udledning fra seperatkloakeret opland via udløb:

- A51_91 via udløb R7_53U

Thisted kommune modtog ansøgningen den 29. maj 2026.

Tilladelsen er meddelt på baggrund af modtagne oplysninger fra ansøgningsmaterialet samt supplerende oplysninger, med de vilkår, der fremgår af det efterfølgende afsnit.

2 Vilkår

For at tilladelsen er overholdt, skal følgende vilkår overholdes:

1. Udledningen fra det givne opland må kun omfatte tag- og overfladevand fra de i afsnit 4 oplyste opland.
2. Hvis der sker ændringer i anlæg, opland eller udledning ift. det ansøgte, skal kommunen forinden kontaktes mhp. en vurdering af, om ændringerne kræver fornyet tilladelse jf. spildevandsbekendtgørelsens §2.
3. Udledningerne må ikke give anledning til oversvømmelser af arealer omkring udløbspunkterne ved Gundtoft Å eller omkringliggende arealer.
4. Udledningerne må ikke give anledning til slam- og sandaflejringer, flydestoffer og olie i synligt omfang eller uæstetiske forhold i Gundtoft Å.
5. Udløbet må ikke medvirke til brink-/bunderosion, opstuvning, drænproblemer eller andre hydrauliske gener nedstrøms i Gundtoft Å.
6. Udløbet må ikke medvirke til en forringelse af miljøtilstanden i Gundtoft Å eller nedstrøms recipienter, til en lavere tilstandsklasse iht. vandområdeplanerne. Udløbet må ligeledes ikke hindre opfyldelse af recipienternes miljømål.
7. Tilladelsen er ikke omfattet af en lovmæssig, tidsbestemt retsbeskyttelse. Tilladelsen kan derfor når som helst tages op til revision, hvis de stillede vilkår måtte anses for utilstrækkelige, uhensigtsmæssige eller utidssvarende, eller hvis der tilsluttes yderligere oplande til udløbet

2.1 Vilkår til drift og vedligehold

- Thy Forsyning A/S har ansvaret for drift og vedligehold af afløb m.v. frem til og med udløbspunkterne i recipienten.
- Vedligeholdelse og rensning af afløb skal ske på en sådan måde, at der ikke sker udledning af slam/sediment til recipienten.
- Afløb m.v. skal jævnligt efterses, og tilsynet skal føres i en driftsjournal af Thy Forsyning A/S.
- Der skal sikres uhindret adgang til afløb med hensyn til drift, vedligeholdelse og tilsyn.

3 Begrundelse for afgørelsen

I vurderingen er der bl.a. lagt vægt på at:

- Udledningen vurderes ikke at medføre negativ miljømæssig påvirkning af Gundtoft Å eller andre målsatte vandområder.
- Der vil ikke være nogen negativ påvirkning af udpegningsgrundlag eller bevaringsstatus for nedstrøms liggende Natura 2000-områder eller bilag IV-arter.

Der henvises derudover til vurderingerne af projektet i afsnit 7 (Vores vurdering af projektet).

4 Redegørelse

Den gældende tilladelse (forventet meddelt af daværende Viborg Amt eller via en landvæsenskommissionskendelse) er bortkommet i fysisk form, og der foretages en fornyet ansøgning om fornyet udledningstilladelse.

Den lovliggørende tilladelse omfatter et eksisterende regnvandsudløb der udleder til Gundtoft Å og har gjort det siden systemets oprindelige etablering i 1991.

Nærværende tilladelse omfatter udledning af tag- og overfladevand fra seperatkloakerede områder.

4.1 Opland og udløbsdata

Gundtoft Å udmunder i Limfjorden (Nissum Bredning). **Figur 1 & 2** viser oplandet til udløbet i Gundtoft Å. Kloakoplandet er seperatkloakeret og har et samlet areal på 1,49 ha, svarende til et reduceret areal på 0,42 ha ved en befæstelsesgrad på 35% og en hydrologisk reduktionsfaktor på 0,8 (**Tabel 1**).



Figur 1 Blå markering angiver opland A51_91 og blå/rød trekant markerer placering af udløb R7_53U



Figur 2 Ortofoto af opland A51_91 samt ledninger og placering af udløb R7_53U, markeret med gul cirkel. Kilde: Thy Forsyningsledningsregister.

Tabel 1. Areal til udløb R7_53U

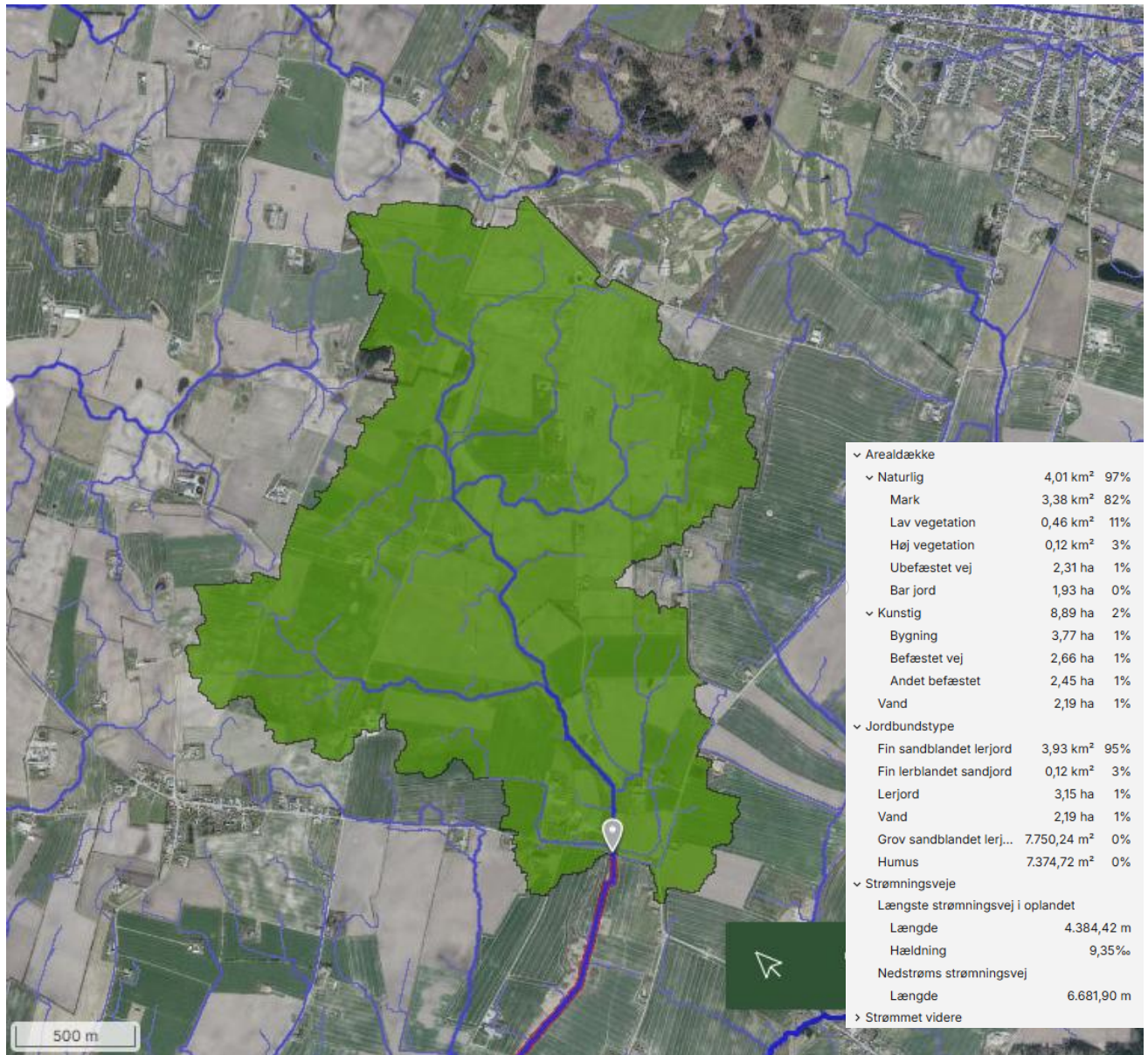
Udløb	Kloakopland	Areal (ha)	Reduceret areal (ha)	Befæstelsesgrad (%)
R7_53U	A51_91	1,49	0,42	35

Udløbsrøret (Ø250 mm PVC) er placeret i vandløbet under overkørslen. Alderen for udløbet er 35 år. Der er tale om et eksisterende udløb, som har fungeret siden regnvandsledningen blev etableret i området i 1991.

5 Udledning af vand- og stofmængder

I nærværende afsnit beskrives udledningerne af vand- og stofmængder til Gundtoft Å fra det areal og udløb, som denne tilladelse omfatter. Værdierne er baseret på SVKs regional regnværktøj, data fra Scalgo og DHI's screenings-værktøj til beregning af regnvandskvalitet for overflade afstrømning (version 2.1), som løbende bliver opdateret når det sker ændringer eller tilføjelser i datagrundlaget. Værdierne nedenfor er derfor tilnærmelser at de eksisterende forhold.

Oplandet til Gundtoft Å som udløb R7_53U leder ned til, er 4,13 km², og størstedelen af oplandet udgøres af marker (82%) (**Fig. 3**). Det red. areal af de ansøgte opland er 0,42 ha, hvilket udgør 0,1% af det totale vandopland.



Figur 3. Opland til Gundtoft Å ved udløbspunkt.

Det ansøgte opland på 0,42 red. areal giver en årlig vandmængde på ca. 3630 m³/år, ved en årlig gennemsnitsnedbør på 864 mm (Data fra DMI i Thisted Kommune i perioden 2014-2025.) Gundtoft Å har en teoretisk vandføring på 7 l/s/km² (sommermiddel) til 25 l/s/km² (vinter middel) ved udløbspunkt, og de udledte vandmængder fra udløbet er derfor uden betydningen i forhold til størrelsen på oplandet og den almindelige vandføring i vandløbet.

Estimeret udledning af relevante stoffer ved den givne vandmængde og baseret på typen af det befæstede areal og dertilhørende typetal for regnvand, vises i **Tabel 2**).

Tabel 2: Den årlige vandmængde baseret på en geografisk bestemt års-middelnedbør, samt den estimerede regn baserede tilførsel af diverse stoffer.

Årsmiddelnedbør (mm)	864
Vandmængde [m ³ /år]	4843
	<u>Beregnet mængde</u>
Suspenderede stoffer, TSS (kg/år)	110
BOD5 (kg/år)	15
COD (kg/år)	130
N (kg/år)	7,3
P(kg/år)	0,58

Det teoretiske tab af kvælstof (N) fra omkringliggende arealer ved en arealkoefficient på 14,4 kg N ha⁻¹ (landbrug uden punktkilder²) giver for de 3,38 km² dyrkede arealer (338 ha) 4867 kg N pr. år. Tilførsel af N fra R7_53U udgør dermed 0,15 % at den totale tilførsel af N til vandløbet. Ligeledes gælder det for fosfor, der ved en arealkoefficient på 0,31 kg P ha⁻¹ for landbrug uden punktkilder, tilfører 105 kg P, hvoraf det regnbetingede udløb fra R7_53U udgør 0,6%.

Baseret på ovennævnte afsnit vurderes det at udledningen fra R7_53U er af mindre betydning, og vil ikke påvirke Gundtoft Å eller Nissum Bredning væsentligt hverken i forhold til stofudledningen eller hydraulisk belastning.

6 Recipientforhold

Forudsætning for at en lovliggørelse kan gives, skal udledningen vurderes i henhold til § 8 i bekendtgørelse om indsatsprogrammer for vandområdedistrikter³. Udledningen fra udløb må ikke forringe nedstrøms recipienters miljøtilstand til en lavere tilstandsklasse, eller hindre en fremtidig opfyldelse af recipienternes miljømål. Dette fremgår også af tilladelsens vilkår 6.

Gundtoft Å (ID o7295) er i gældende Vandområdeplan 2021 – 2027 markeret med en målsætning om en "God økologisk tilstand". Gundtoft Å er ifølge Vandområdeplanen registeret som et "Naturligt vandløb". Den aktuelle tilstand i Gundtoft Å er vurderet til "Dårlig økologisk tilstand". Den enkelte vurdering af tilstanden på de forskellige kvalitetsparametre er beskrevet i **Tabel 3**.

Tabel 3: Den økologiske tilstand for de kvalitetselementer der danner grundlag for vurdering af den samlede økologiske tilstand. Data fra Vandplandata.dk

Kvalitetselement	Økologisk miljømål	Økologisk tilstand
Makrofyter	God økologisk tilstand	Ukendt
Fytobenthos	God økologisk tilstand	Ukendt
Bentiske invertebrater	God økologisk tilstand	Moderat økologisk tilstand

² Nationalt Center for Miljø og Energi (2011). Talmateriale vedr. landbrugets og skovbrugets udledninger til vandløb.

³ BKG nr. 1669 af 08/12/2025

Kvalitetsэлемент	Økologisk miljømål	Økologisk tilstand
Fisk	God økologisk tilstand	Dårlig økologisk tilstand
Morfologiske forhold	Ukendt	Målt, men ikke anvendt
Nationalt specifikke stoffer	God økologisk tilstand	Ikke-god økologisk tilstand

Det vurderes at hovedårsagen til den manglende målopfyldelse i dag på vandløbsstrækningen skyldes dårlige fysiske forhold (spærringer), hvilket påvirker særligt kvalitetsэлементet "Fisk". Dette afspejles også i de indsatser der er meldt ind og registreret i Vandområdeplanerne (VP3)

De udledte vandmængder fra det regnbetingede udløb vurderes rent hydraulisk at være af mindre betydning for vandløbet. Der vurderes ikke at opstå erosion til skade for dyr, planter og de fysiske forhold i vandløbet.

7 Thisted Kommunes vurdering af projektet

Miljøtilstanden og sandsynligheden for målopfyldelse i recipienten Gundtoft Å vurderes ikke at blive påvirket negativt ved ansøgte udledning. Udledningen til recipienten har fundet sted siden anlæggets etablering in 1991, og der sker derfor ingen ændring i de udledte vand- og stofmængder.

Det vurderes det, at hovedårsagen til manglende målopfyldelse i vandløbet (vandområde o7295) er dårlige fysiske forhold (spærringer/rørlægning), hvilket er forhold som de udledte vand- og stofmængder beskrevet i denne udledningstilladelse ikke ændrer på.

Miljøtilstanden og sandsynligheden for målopfyldelse i de nedstrøms liggende vandområde (Nissum Bredning), vurderes ligeledes ikke at blive påvirket negativt ved den ansøgte udledning, da lovliggørelse af udledningstilladelsen ikke ændrer ikke på de udledte stof- og vandmængder.

7.1 Vandløbsregulativet

Gundtoft Å er et offentligt vandløb og er på den pågældende strækning omfattet af regulativ (Regulativ for Gundtoft Å). Regulativer stiller krav til vandløbets vandføring og vedligeholdelse. Jf. regulativet har kommunalbestyrelsen besluttet, at vedligeholdelsen af Gundtoft Å skal ske på basis af vandløbets fastlagte geometriske skikkelse. Det betyder, at vandløbsbredden ved bunden samt bundkoten ligger fast. Selve formen er underordnet så længe, der er sikret et bestemt minimumsprofil. Der henvises til vandløbsregulativet for yderligere information.

En lovliggørende tilladelse til udledning af tag og overfladevand til beskrevet udløb, vil ikke påvirke det gældende vandløbs-regulativ og bestemmelserne heri.

7.2 VVM-screening

Ud fra Miljøvurderingslovens bilag 2 har Thisted Kommune vurderet, at de regnbetingede udløb af tag- og overfladevand ikke er omfattet af krav om screening for VVM. Regnvandsledningen er etableret og kræver ikke en tilladelse til regulering af vandløbet.

Idet udledningen har stået på siden 1991, vil det tilladte ikke betyde en forringelse af vandløbets tilstand, men snarere en bibeholdelse af en udledningsforholdene.

7.3 Samlet vurdering

Samlet set vurderer Thisted Kommune, at udledningen ikke vil være til hinder for, at målsætninger for vandområderne nedstrøms kan opnås. Der vil dermed ikke være nogen negativ effekt på nogen af kvalitetselementerne.

8 Forhold til anden lovgivning

Vi har undersøgt, om udledningen kan give problemer i forhold til:

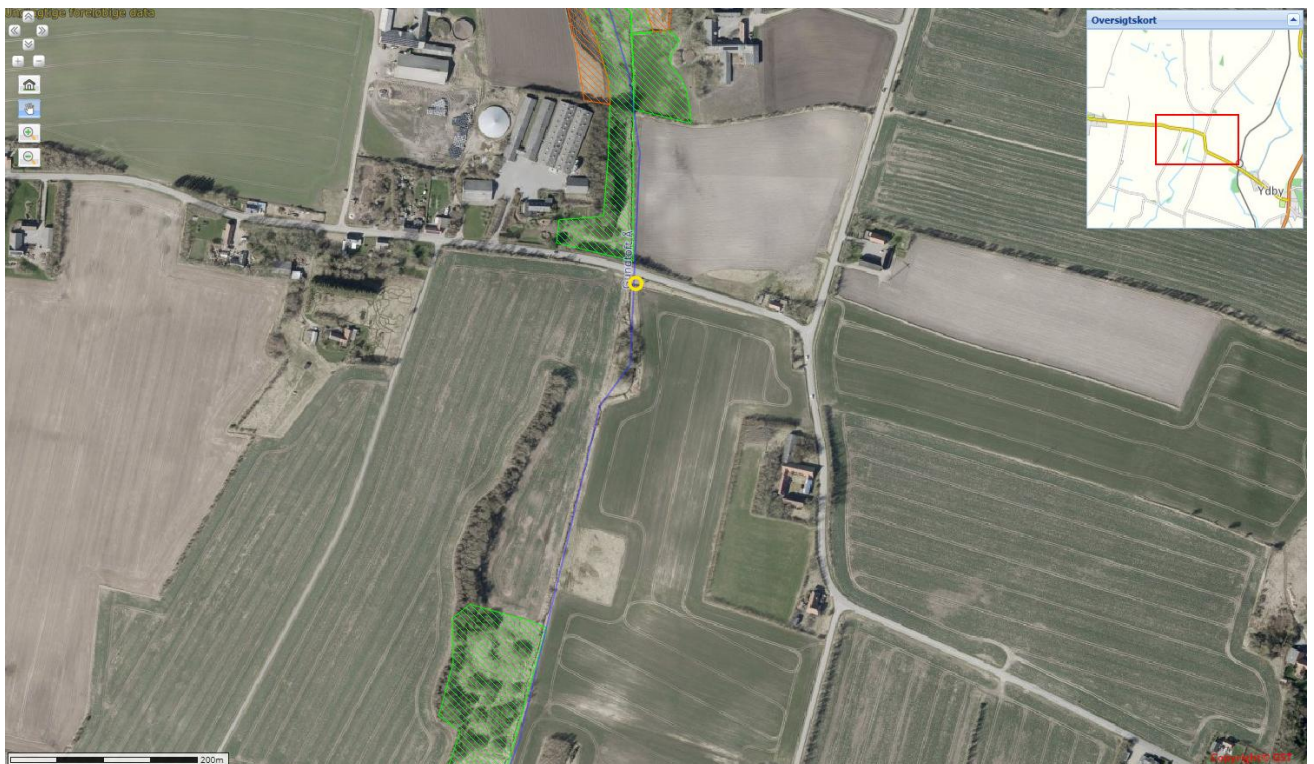
- Naturbeskyttelseslovens §3 (LBK nr 927 af 28/06/2024)
- Natura 2000 og Bilag IV jf. Habitatbekendtgørelsen (BEK nr 1098 af 21/08/2023)
- Grundvandsbeskyttelse jf. Miljøbeskyttelsesloven (LBK nr 1742 af 22/12/2025)
- Museumsloven (LBK nr. 1017 af 07/07/2025)

8.1 Naturbeskyttelseslovens § 3

Gundtoft Å er beskyttet efter Naturbeskyttelseslovens §3. Det betyder, at der ikke må ske ændringer af tilstanden i vandløbet, uden at der er meddelt dispensation fra Thisted Kommune.

Opstrøms (26 meter nord) for udløbet er der en beskyttet eng (lysegrøn skravering) og et beskyttet overdrev (orange skravering) (**Fig. 4**). 373 meter nedstrøms, syd for udløbet er der ligeledes en beskyttet eng.

En lovliggørende tilladelse til den udledning af tag- og overfladevand beskrevet i denne tilladelse, giver ikke anledning til en forøget udledning af vand- eller stofmængder til Gundtoft Å. Udledningen fra det regnbetingede udløb vil derfor ikke give anledning til tilstandsændringer for det § 3-beskyttede vandløb, eng eller overdrev i tilknytning til Gundtoft Å.



Figur 4. Beskyttede arealer i nærheden af udledningen. Placering af udløb markeret med gul cirkel.

8.2 Natura 2000 (Habitat- og Fuglebeskyttelsesområder)

Det fremgår af Habitatbekendtgørelsen, at der skal foretages en vurdering af, om et påtænkt projekt kan påvirke et Natura 2000-område væsentligt. Dette gælder også for projekter, der finder sted udenfor Natura 2000-områder, men som kan have betydning ind i Natura 2000-området.

Udledningen foregår ikke til et internationalt naturbeskyttelsesområde, Natura 2000-område. Det nærmeste Natura 2000-område der er hydrologisk forbundet, er Natura 2000-Habitatområde nr. 28 Agger Tange, Nissum Bredning, Skibsted Fjord og Agerø (**Fig. 5**), som er beliggende ca. 3,4 km syd (luftlinie) fra udledningspunktet, hvor Gundtoft Å løber ud igennem Natura 200 området.

Jf. Natura 2000-plan 2022 – 2027 for Nr. 28 Agger Tange, Nissum Bredning, Skibsted Fjord og Agerø er naturtyper og arter på udpegningsgrundlaget for området som følger:

Udpegningsgrundlag for Habitatområde nr. 28		
Naturtyper:	Sandbanke (1110)	Vadeflade (1140)
	Lagune* (1150)	Bugt (1160)
	Rev (1170)	Strandvold med enårige planter (1210)
	Strandvold med flerårige planter (1220)	Kystklint/klippe (1230)
	Enårig strandengsvegetation (1310)	Strandeng (1330)
	Forklit (2110)	Hvid klit (2120)
	Grå/grøn klit* (2130)	Klithede* (2140)
	Havtomklit (2160)	Grårisklit (2170)
	Klittlavning (2190)	Kransnålalge-sø (3140)
	Næringsrig sø (3150)	Brunvandet sø (3160)
	Vandløb (3260)	Våd hede (4010)
	Tør hede (4030)	Kalkoverdrev* (6210)
	Surt overdrev* (6230)	Tidvis våd eng (6410)
	Hængesæk (7140)	Kildevæld* (7220)
	Rigkær (7230)	
Arter:	Blank seglmos (6216)	Stavsild (1103)
	Stor vandsalamander (1166)	Odder (1355)
	Gråsæl (1364)	Spættet sæl (1365)

Naturtyper og arter, der udgør det gældende udpegningsgrundlag for Natura 2000-området. Tal i parentes henviser til de talkoder, som benyttes for naturtyper og arter fra habitatdirektivets bilag 1 og 2. * angiver, at der er tale om en prioriteret naturtype. Udpegningsgrundlag for habitatområder er blevet revideret som beskrevet i basisanalysen.

Udpegningsgrundlaget er gennemgået i 2018-22. Hængesæk (7140) er ikke tilstede i habitatområde nr. 28. Den nævnte naturtype gennemgås derfor ikke yderligere.

Udpegningsgrundlag for Fuglebeskyttelsesområde nr. 28		
Fugle:	Hvinand (T)	Toppet skallesluger (T)

Figur 5. Udpegningsgrundlag for habitat- og fuglebeskyttelsesområde Nr. 28 Agger Tange, Nissum Bredning, Skibsted Fjord og Agerø

Udledningen fra det regnbetingede udløb ændres ikke i forbindelse med denne lovliggørelse af udløbet, og vurderes dermed ikke at ændre tilstanden for kortlagte naturtyper og habitat-arter i Natura 2000-området. En lovliggørelse af udledningstilladelsen vurderes ikke at påvirke habitatnaturtyper, eller arter på udpegningsgrundlaget for habitatområdet, hvorfor det ikke er nødvendigt at foretage en egentlig konsekvensvurdering ift. habitatnaturtyperne eller arter på udpegningsgrundlaget.

8.3 Bilag IV-arter

Der må ikke gives tilladelse til det ansøgte, hvis indgrebet forsætligt kan forstyrre med skadelig virkning for arter eller bestande nævnt i direktivets bilag IV, eller hvis indgrebet kan beskadige eller ødelægge

yngle- eller rasteområder for bilag IV-arterne. De danske regler fremgår af Habitatbekendtgørelsen, og er implementeret i Naturbeskyttelseslovens § 29a og b.

Ifølge registreringer på naturdata.dk⁴ er der ikke registreret bilag IV arter i Gundtoft Å, men følgende bilag IV-arter er registreret i eller i tilknytning til nærliggende områder nedstrøms og omkring Gundtoft Å: Butsnudet frø (*Rana temporaria*), Odder (*Lutra lutra*)
Ydermere er der i Natura 2000 området registreret fredede/rødlistede arter som, Skrubtudse (*Bufo Bufo*), Strand-limurt (*Silene uniflora*), Stilketkilebæger (*Atriplex pedunculata*), Almindelig ryle (*Calidris alpina*)

Ifølge arter.dk⁵ er der i de nærliggende områder der registreret Strandtudse (*Epidalea calamita*). Der kan potentielt forekomme arter af flagermus og padde i nærområderne der ikke er registreret. Da der ikke sker en ændring i udledningen og status quo bevares, vurderes det ikke at påvirker fødegrundlaget (invertebrater) for hverken padde eller flagermus.

I forbindelse med lovliggørelsen af udledningstilladelsen ændres udledningen fra det regnbetingede udløb ikke og dermed påvirker det ikke fysisk de områder, hvor bilag IV-arterne potentielt kan forekomme. Da det ikke medfører en merudledning af vand eller stof, vurderes det, at udledningen ikke vil påvirke potentielle levesteder for bilag IV-arter.

8.4 Grundvandsbeskyttelse

Den regnbetingede udledning til Gundtoft Å vurderes ikke at påvirke grundvandsinteresser.

8.5 Museumsloven

Der er ikke registreret fredede fortidsminder, fredede områder eller kulturarvsarealer i eller i tilknytning til Gundtoft Å. Hvis der findes spor af fortidsminder ved anlægsarbejder i området, er man forpligtiget til at standse arbejdet og kontakte Museum Thy. Man må også gerne kontakte museet inden arbejdet påbegyndes.

9 Høring

Den indeværende lovliggørende tilladelse sendes ikke i høring, men klageberettigede kan klage over afgørelsen som beskrevet i afsnit 11.

10 Annoncering af afgørelsen

Afgørelsen annonceres på Thisted Kommunes hjemmeside under "Høringer og offentligheder".

11 Klagemulighed og vejledning

Hvis du ønsker at klage over denne afgørelse, kan du klage til Miljø- og Fødevareklagenævnet.

Klagefristen udløber fire uger efter, at afgørelsen er meddelt. Er afgørelsen offentligt bekendtgjort, regnes klagefristen dog altid fra bekendtgørelsen. Hvis klagefristen udløber på en lørdag, søndag eller helligdag forlænges klagefristen til den følgende hverdag.

⁴ [Danmarks Miljøportal](#)

⁵ [Artsbogen - Arter](#)

Du klager via Klageportalen, som du tilgår via Nævnenes Hus. Du logger på Klageportalen med NEM-ID. En klage er indgivet, når den er tilgængelig for os via Klageportalen. Når du klager, skal du betale et gebyr på 900 kr. for borgere og 1.800 kr. for virksomheder, organisationer og offentlige myndigheder.

I Klageportalen sendes din klage automatisk først til os. Hvis vi fastholder afgørelsen, sender vi klagen videre til behandling i nævnet via Klageportalen. Du får besked når vi sender den videre.

Klagenævnet afviser din klage, hvis du sender den uden om Klageportalen, medmindre du forinden er blevet fritaget for brug af Klageportalen. Hvis du ønsker at blive fritaget for at bruge Klageportalen, skal du sende en begrundet anmodning til os. Vi videresender herefter din anmodning til nævnet, som træffer afgørelse om, hvorvidt du kan fritages. Se betingelserne for at blive fritaget på Fritagelse fra klageportalen.

Søgsmål til prøvelse af afgørelser efter loven eller de regler, der fastsættes i medfør af loven, skal være anlagt ved domstolene inden 6 måneder efter meddelelse af afgørelse.

12 Lovgrundlag

- Miljøbeskyttelsesloven – LBK nr. 1742 af 22/12/2025
 - § 28 stk. 1 - tilladelse til udledning
 - § 71 - pligt til at orientere tilsynsmyndigheden i tilfælde af væsentlig forurening eller fare herfor
 - § 78a - tilladelsens gyldighed
 - §§ 91 & 98 – klagemulighed
 - § 96 – klagen har ikke opsættende virkning
 - §§ 99 & 100 – klageberettigede
 - § 101 – søgsmål
- Spildevandsbekendtgørelsen - BEK nr 1446 af 27/11/2025: Bekendtgørelse om spildevandstilladelser efter miljøbeskyttelseslovens kapitel 3 & 4.
 - Kap. 6 – udledning af spildevand til vandløb, søer eller havet
- VVM-bekendtgørelsen, Bekendtgørelse af lov om miljøvurdering af planer og programmer og af konkrete projekter (VVM) nr. 4 af 3. januar 2023.
 - § 21 – afgørelse om ikke VVM-pligt
 - Bilag 2 - projekter omfattet af §16
 - Bilag 6 - udvælgelseskriterier omhandlet i § 21
- Naturbeskyttelsesloven - Miljøministeriets lov om Naturbeskyttelse nr. 927 af 28/06/2024.
 - § 3 - beskyttede naturtyper m.v.
 - Kapitel 5, § 29 a & b -Beskyttelse af plante- og dyrearter m.v.
- Habitatbekendtgørelsen – Miljøministeriet bekendtgørelse nr. 1098 af 21.08.2023 - Bekendtgørelse om udpegning og administration af internationale naturbeskyttelsesområder samt beskyttelse af visse arter.
 - § 6 - tilladelser, dispensationer, godkendelser, planlægning m.v.
 - §§ 10 & 11 - generel beskyttelse af visse arter

- Lov om vandplanlægning – bekendtgørelse nr. 126 af 26.01.2017 om Vandplanlægning.
- Museumsloven – Lovbekendtgørelse nr. 1017 af 07.07.2025
 - § 27 stk. 2 – arkæologisk kulturarv

13 Kopi til

- Danmarks Naturfredningsforening: dn@dn.dk
- Dansk Ornitologisk Forening i Thisted Kommune: Thisted@DOF.dk
- Dansk Botanisk forening Jylland: dbf.oestjylland@gmail.com
- Danmarks Sportsfiskerforbund: post@sportsfiskeren.dk
- Danmarks Fiskeriforening: mail@fiskeriforening.dk
- Ferskvandsfiskeriforeningen for Danmark: nb@ferskvandsfiskeriforeningen.dk
- NOAH: noah@noah.dk
- Friluftsrådet: fr@friluftstraadet.dk
- Museum Thy: Ark@museumthy.dk
- Naturstyrelsen Thy: Thy@nst.dk